

VII SIMULADO

1º Ano Integral

EDUCANDO:



LEIA ATENTAMENTE AS INSTRUÇÕES SEGUINTE

1. Este **CADERNO DE QUESTÕES** contém 64 questões numeradas de 01 a 64, dispostas da seguinte maneira: questões de 01 a 08 (Português); 09 a 16 (Matemática); 17 a 24 (Biologia); 25 a 32 (Física); 33 a 40 (Geografia); 41 a 48 (Química); 49 a 56 (História); 57 a 64 (Espanhol).
2. Confira se o seu **CADERNO DE QUESTÕES** contém a quantidade de questões de acordo com a ordem mencionada na instrução anterior. Caso o caderno esteja incompleto, tenha qualquer defeito ou apresente divergência, comunique ao aplicador da sala para que ele tome as providências cabíveis.
3. Não dobre, não amasse nem rasure o **CARTÃO-RESPOSTA**, pois ele não poderá ser substituído.
4. Para cada uma das questões objetivas, são apresentadas 5 opções identificadas com as letras **A, B, C, D e E**. Apenas uma responde corretamente à questão.
5. No **CARTÃO-RESPOSTA**, preencha todo o espaço compreendido no círculo correspondente à opção escolhida para a resposta. A marcação em mais de uma opção anula a questão, mesmo que uma das respostas esteja correta.
6. O tempo disponível para estas provas é de 4h (quatro horas).
7. Reserve os 30 minutos finais para marcar seu **CARTÃO-RESPOSTA**.
8. Quando terminar as provas, acene para chamar o aplicador e entregue este **CADERNO DE QUESTÕES** e o **CARTÃO-RESPOSTA**.
9. Você poderá deixar o local de prova somente depois de decorridas duas horas do início da aplicação e seu **CADERNO DE QUESTÕES** será entregue posteriormente para correção em sala de aula.
10. Você será excluído do simulado no caso de:
 - a) perturbar, de qualquer modo, a ordem no local de aplicação das provas, incorrendo em comportamento indevido durante a realização do simulado;
 - b) comunicar-se durante as provas com outro participante verbalmente, por escrito ou por qualquer outra forma;
 - c) utilizar qualquer tipo de equipamento eletrônico e de comunicação durante a realização do simulado;
 - d) utilizar livros, notas ou impressos durante a realização do simulado;
 - e) ausentar-se da sala de provas levando consigo o **CADERNO DE QUESTÕES** antes do prazo estabelecido e/ou o **CARTÃO-RESPOSTA** a qualquer tempo.

QUESTÕES de 01 a 08

Leia o texto abaixo e responda as questões de 01 a 05:

“Pombos e rodovias”

Já se desconfiava que pombos-correios seguiam grandes rodovias e ferrovias para voltar para casa. Isso chegou a ser observado em estudos feitos a partir de aviões e helicópteros.

Para testar essa hipótese, pesquisadores colocaram nas costas dessas aves um diminuto aparelho de posicionamento global por satélite – mais conhecido pela sigla, em inglês, GPS – para mapear com precisão o movimento dos animais. Por três anos foram observados 216 voos de pombos correios já experientes que cumpriram trajetórias de até 50 km nas redondezas de Roma.

A conclusão é que eles realmente seguem grandes estradas na volta ao lar, principalmente no início e no meio da jornada. E isso ocorre mesmo quando essa rota os afasta do percurso mais curto para casa. Segundo os autores, ao optar por essa estratégia, os pombos podem tornar a navegação mais simples, sem precisar ativar sua “bússola” interna, e, assim, dedicar, por exemplo, mais atenção a possíveis predadores.

(POMBOS e rodovias. *Ciência Hoje*, Rio de Janeiro, set. 2004.)

QUESTÃO 01

O texto tem o propósito textual de

- a) apresentar uma opinião
- b) descrever um fato
- c) expor informações
- d) narrar acontecimentos
- e) descrever um personagem

QUESTÃO 02

O texto pode ser resumido na seguinte frase:

- a) pesquisadores acham que o objetivo das aves ao optar por esta estratégia é complicar a navegação.
- b) pesquisadores colocaram um aparelho denominado GPS nas costas dos pombos correios.
- c) pesquisadores observaram e concluíram que os pombos seguem rodovias ao voltar para casa.
- d) pesquisadores observaram o comportamento de mais de duzentos pombos-correios experientes.
- e) pesquisadores colocaram uma bússola nos pombos correios.

QUESTÃO 03

A expressão “posicionamento global por satélite” se refere

- a) à estratégia usada por pombos-correios.
- b) à posição estabelecida por helicópteros.
- c) ao mapeamento do movimento de animais.
- d) a um aparelho que mede grandes distâncias.**
- e) a rodovias e ferrovias de Roma

QUESTÃO 04

A leitura do texto permite depreender que os pombos escolhem sobrevoar as rodovias e ferrovias porque essas rotas

- a) são mais simples e seguras ainda que sejam mais longas.**
- b) mesmo sendo muito mais longas, são mais agradáveis.
- c) não são muito longas e, portanto, menos cansativas.
- d) são mais curtas e, por isso, não precisam usar a sua “bússola”.
- e) são mais curtas e mais agradáveis

QUESTÃO 05

Segundo o texto, os pombos-correios têm uma bússola interna, o que equivale a dizer que esses animais

- a) têm um aparelho de posicionamento por satélite.
- b) seguem as rotas de aviões e helicópteros.
- c) possuem um meio natural de navegação.**
- d) escolhem o caminho mais curto para casa.
- e) dedicam mais atenção aos predadores

QUESTÃO 06

Assinale a alternativa que traz um trecho de texto não literário:

- a) “O homem velho deixa vida e morte para trás Cabeça a prumo, segue rumo e nunca, nunca mais o grande espelho que é o mundo ousaria refletir os seus sinais.”
- b) “Para o mundo quando era quinhentos anos mais novo, os contornos de todas as coisas pareciam mais nitidamente traçados do que nos nossos dias. O contraste entre o sofrimento e a alegria, entre a adversidade e a felicidade parecia mais forte.”
- c) “A rede de tricô era áspera entre os dedos, não íntima como quando a tricotara. A rede perdera o sentido e estar num bonde era um fio partido; não sabia o que fazer com as compras no colo. E como uma estranha música, o mundo recomeçava ao redor.”
- d) Comemora-se, no dia 19 de abril, o Dia do Índio. A FUNAI prepara a festa de comemoração desta data.**
- e) As casas espiam os homens/ que correm atrás de mulheres./A tarde talvez fosse azul,/não houvesse tantos desejos.

QUESTÃO 07

O termo (ou expressão) destacado que está empregado em seu sentido próprio, denotativo ocorre em

a) “É de laço e de nó
De gibeira o jiló
Dessa vida, **cumprida a sol**”

b) “Protegendo os inocentes
é que Deus, sábio demais,
põe **cenários** diferentes
nas impressões digitais.”

c) “O **dicionário-padrão** da língua e os dicionários unilíngues são os tipos mais comuns de dicionários. Em nossos dias, eles se tornaram um objeto de consumo obrigatório para as nações civilizadas e desenvolvidas.”

d)



e) “Humorismo é a arte de **fazer cócegas no raciocínio** dos outros”.

QUESTÃO 08

O humor do texto decorre

- a) da derrubada das árvores, que fornecem matéria-prima para o papel na mão do menino.
- b) da importância de haver um dia dedicado a festejar um meio ambiente preservado e saudável.
- c) na surpresa do pai, por ter um filho preocupado com a necessária conservação ambiental.
- d) do contraste entre a fala do menino e a figura do pai, com o instrumento da devastação na mão.
- e) do desenho que o menino produziu enfatizando a questão ambiental.

QUESTÕES de 09 a 16

QUESTÃO 09

Considere a seguinte tabela, referente ao número de passageiros transportados por um veículo táxi - lotação, em 8 viagens realizadas, num determinado dia, na linha Sul, na cidade Deita:

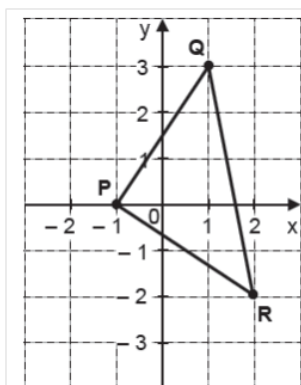
Viagem	N.º de passageiros
1ª	23
2ª	28
3ª	32
4ª	26
5ª	25
6ª	17
7ª	23
8ª	18

O valor da média aritmética do número de passageiros transportados nessas oito viagens é igual a:

- a) 25
- b) 24**
- c) 23
- d) 22
- e) 21

QUESTÃO 10

Observe o plano cartesiano abaixo.



As ordenadas dos pontos P, Q e R, nessa ordem, são

- a) 0, 2 e 3.
- b) 0, 1 e 2.
- c) - 1, 1 e 2.**
- d) 0, 3 e - 2.
- e) - 2, - 1 e 3.

QUESTÃO 11

Você já ouviu cricrilar de um grilo. Sabia que a quantidade de cricrilar está associada à temperatura ambiente. Pesquisas mostram que o número de cricrilar, por minuto variam dependendo da temperatura. Por meio de uma relação entre as grandezas, temperatura e o número de cricrilar, obteve-se a seguinte lei de formação: $N = 7t - 30$ Onde: N= número de cricrilar por minuto e t= temperatura em graus Celsius. O número de cricrilar a temperatura de 5° C é.

- a) -10
- b) -5
- c) 20
- d) 2
- e) 5**

QUESTÃO 12

As raízes do polinômio $P(x) = (x - 3) \cdot (x + 1)$ são

- a) -2 e 1.
- b) 3 e -1.**
- c) -3 e 1.
- d) 3 e 1.
- e) -3 e -1.

QUESTÃO 13

O gráfico refere-se às temperaturas de uma determinada cidade, nos 11 primeiros dias do mês de dezembro.



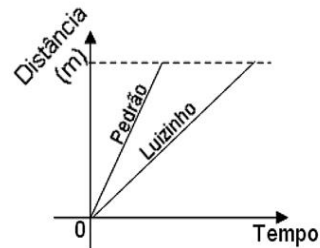
Ao observar esse gráfico, você pode notar que, em alguns dias do mês de dezembro, ocorreram temperaturas negativas, e, em outros, temperaturas positivas. De acordo com o gráfico pode-se concluir que:

- a) a temperatura manteve-se constante em todo o período.
- b) nos primeiros dias do mês, as temperaturas foram as mais baixas do período.
- c) nos 8 primeiros dias a temperatura foi sempre positiva.
- d) após o sétimo dia a temperatura decresceu até o final do período.
- e) no terceiro dia a temperatura foi positiva.

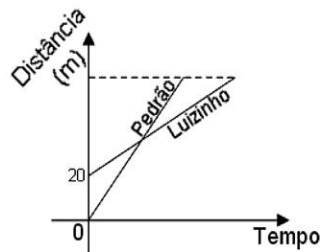
QUESTÃO 14

Luizinho desafia seu irmão mais velho, Pedrão, para uma corrida. Pedrão aceita e permite que o desafiante saia 20 metros a sua frente. Pedrão ultrapassa Luizinho e ganha a corrida. O gráfico que melhor ilustra essa disputa é

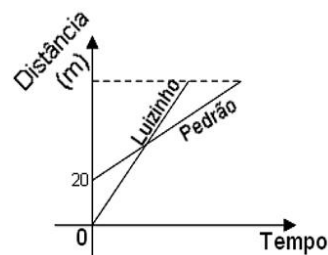
a)



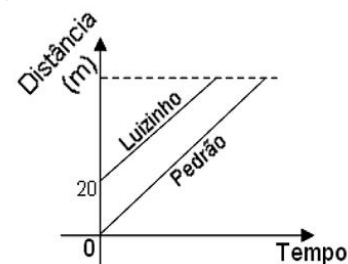
b)



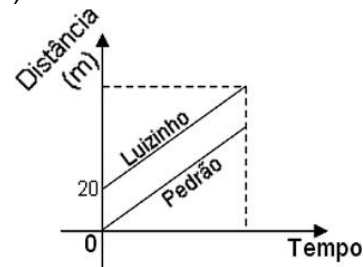
c)



d)

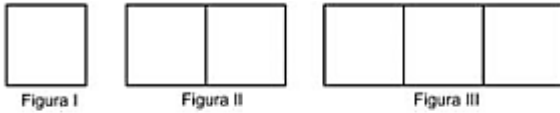


e)



QUESTÃO 15**RASCUNHO**

(ENEM) Uma professora realizou uma atividade com seus alunos utilizando canudos de refrigerante para montar figuras, onde cada lado foi representado por um canudo. A quantidade de canudos (C) de cada figura depende da quantidade de quadrados (Q) que formam cada figura. A estrutura de formação das figuras esta representada a seguir.

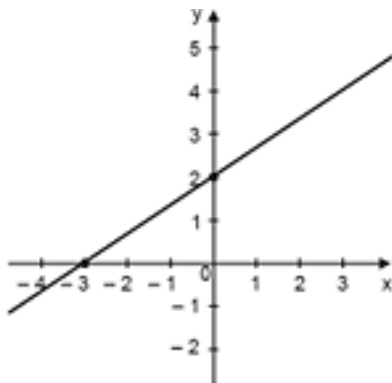


Que expressão fornece a quantidade de canudos em função da quantidade de quadrados de cada figura?

- a) $C = 4Q$
- b) $C = 3Q + 1$
- c) $C = 4Q - 1$
- d) $C = Q + 3$
- e) $C = 4Q - 2$

QUESTÃO 16

No gráfico abaixo, está representada uma função polinomial do 1º grau. Qual é a raiz dessa função?



- a) -3
- b) -1
- c) 1
- d) 2
- e) 3

QUESTÕES de 17 a 24**QUESTÃO 17**

A água é chamada de solvente universal graças a sua capacidade de:

- a) Compor a maioria dos seres vivos
- b) Ser polar.
- c) Molhar muitas superfícies.
- d) **Diluir ou dissolver muitas substâncias**
- e) Nenhuma das respostas anteriores

QUESTÃO 18

(Enem) A falta de água doce no planeta será, possivelmente, um dos mais graves problemas deste século. Prevê-se que, nos próximos vinte anos, a quantidade de água doce disponível para cada habitante será drasticamente reduzida.

Por meio de seus diferentes usos e consumos, as atividades humanas interferem no ciclo da água, alterando:

- a) **a qualidade da água e sua quantidade disponível para o consumo das populações.**
- b) a quantidade total, mas não a qualidade da água disponível no planeta.
- c) a qualidade da água disponível, apenas no subsolo terrestre.
- d) apenas a disponibilidade de água superficial existente nos rios e lagos.
- e) o regime de chuvas, mas não a quantidade de água disponível no Planeta.

QUESTÃO 19

O constituinte inorgânico mais abundante na matéria viva é:

- a) o lipídio
- b) a proteína
- c) os sais
- d) o glicídio
- e) **a água**

QUESTÃO 20

Dentre as propriedades físico-químicas da água, com grande importância sob o ponto de vista biológico, podem-se citar:

- a) o alto calor específico, o pequeno poder de dissolução e a grande tensão superficial.
- b) **o alto calor específico, o alto poder de dissolução e a grande tensão superficial.**
- c) o baixo calor específico, o grande poder de dissolução e a pequena tensão superficial.
- d) o baixo calor específico, o pequeno poder de dissolução e a pequena tensão superficial.
- e) o alto calor específico, o alto poder de dissolução e a pequena tensão superficial.

QUESTÃO 21

Quanto aos carboidratos, assinale a alternativa incorreta.

- a) Os glicídios são classificados de acordo com o tamanho e a organização de sua molécula em três grupos: monossacarídeos, dissacarídeos e polissacarídeos.
- b) Os polissacarídeos compõem um grupo de glicídios cujas moléculas não apresentam sabor adocicado, embora sejam formadas pela união de centenas ou mesmo milhares de monossacarídeos.
- c) Os glicídios, além de terem função energética, ainda participam da estrutura dos ácidos nucleicos, tanto RNA quanto DNA.
- d) Os dissacarídeos são constituídos pela união de dois monossacarídeos, e seus representantes mais conhecidos são a celulose, a quitina e o glicogênio.
- e) A função do glicogênio para os animais é equivalente à do amido para as plantas.

QUESTÃO 22

(UFBA-BA). A quantidade de água nas células e nos tecidos:

- a) tende a diminuir com o aumento da idade
- b) tende a aumentar com o aumento da idade
- c) permanece constante com o aumento da idade
- d) não tem qualquer relação com a idade
- e) tem relação com a idade, mas é a mesma em qualquer espécie

QUESTÃO 23

Os lipídios são:

- a) os compostos energéticos consumidos preferencialmente pelo organismo.
- b) substâncias insolúveis na água, mas solúveis nos chamados solventes orgânicos (álcool, éter, benzeno).
- c) mais abundantes na composição química dos vegetais do que na dos animais.
- d) presentes como fosfolipídios no interior da célula, mas nunca na estrutura da membrana plasmática.
- e) compostos orgânicos formados pela polimerização de ácidos carboxílicos de cadeias pequenas em meio alcalino.

QUESTÃO 24

(F.Lusíada-Santos) A taxa de água em um organismo pode variar de acordo com alguns fatores. São eles:

- a) espécie, enzimas e proteínas.
- b) idade, espécie e proteínas.
- c) atividade, idade e espécie.
- d) atividade, enzimas e proteínas.
- e) idade, enzimas e proteínas.

QUESTÕES de 25 a 32**QUESTÃO 25**

Um macaco que pula de galho em galho em um zoológico, demora 6 segundos para atravessar sua jaula, que mede 12 metros. Sua velocidade média é

- a) 10 m/s
- b) 8 m/s
- c) 2 m/s
- d) 5 m/s
- e) 7 km/h

QUESTÃO 26

Um carro viaja de uma cidade A a uma cidade B, distantes 200km. Seu percurso demora 4 horas, pois decorrida uma hora de viagem, o pneu dianteiro esquerdo furou e precisou ser trocado, levando 1 hora e 20 minutos do tempo total gasto. Qual foi a velocidade média que o carro desenvolveu durante a viagem?

- a) 50 km/h
- b) 80 m/s
- c) 40 km/h
- d) 5 km/h
- e) 70 km/h

QUESTÃO 27

Uma bola de baseball é lançada com velocidade igual a 108m/s, e leva 0,6 segundo para chegar ao rebatedor. Supondo que a bola se desloque com velocidade constante. Qual a distância entre o arremessador e o rebatedor?

- a) 60 m
- b) 80 m
- c) 64,8 m
- d) 25 m
- e) 82,6 m

QUESTÃO 28

Durante uma corrida de 100 metros rasos, um competidor se desloca com velocidade média de 5m/s. Quanto tempo ele demora para completar o percurso?

- a) 25 s
- b) 0,50 s
- c) 200 s
- d) 10 s
- e) 20 s

QUESTÃO 29

Qual o deslocamento de um móvel que parte do Km 40 até o Km 120?

- a) 30 km
- b) 80 km
- c) 80 m
- d) 60 km
- e) 120 km

QUESTÃO 30

Um carro se desloca de Florianópolis – SC a Curitiba – PR. Sabendo que a distância entre as duas cidades é de 300 km e que o percurso iniciou as 7 horas e terminou ao meio dia. Qual a velocidade média do carro durante a viagem?

- a) 30 km/h
- b) 80 km/h
- c) 80 m/s
- d) 60 km/h
- e) 120 km/h

QUESTÃO 31

Uma partícula se desloca 5 km a cada 10 segundos.
Qual sua velocidade média em m/s.

- a) 50 m/s
- b) 800 m/s
- c) 200 m/s
- d) 500 m/s
- e) 70 km/h

QUESTÃO 32

Analisando a tabela, qual o valor da velocidade média?

S (m)	5	10	15	20
t (s)	1	2	3	4

- a) 5 m/s
- b) 8 m/s
- c) 2 m/s
- d) 12 m/s
- e) 16 km/h

QUESTÕES de 33 a 40**QUESTÃO 33**

Examine atentamente as sentenças a seguir e assinale a opção incorreta.

- a) Paralelamente ao Equador ficam dispostos círculos que diminuem de tamanho à proporção que estão mais próximos dos pólos.
- b) A latitude de um lugar é medida em km e representa a distância entre dois pontos na superfície do planeta.
- c) A longitude é o afastamento, medido em graus, de um meridiano em relação a outro, chamado meridiano de Greenwich.
- d) Os **paralelos** são linhas paralelas ao Equador, sendo que a própria linha imaginária do Equador é um paralelo.
- e) A partir das coordenadas geográficas é possível localizar qualquer ponto da superfície da Terra.

QUESTÃO 34

"Linhas imaginárias traçadas de pólo a pólo, atravessando a linha do Equador, perpendicularmente." Recebe o nome de ::

- a) latitudes
- b) longitudes
- c) paralelos
- d) **meridianos**
- e) equador

QUESTÃO 35

Analise as proposições abaixo e assinale a opção correta.

- a) **O Sol é uma estrela de 5ª grandeza que fornece luz e calor ao Sistema Solar.**
- b) Os astros do Sistema Solar não mantêm um equilíbrio harmonioso em função do mecanismo explicado pela Lei da Gravitação Universal.
- c) Os planetas descrevem órbitas circulares e concêntricas em torno do Sol.
- d) Os planetoides ou asteroides são pequenos astros que gravitam entre Júpiter e Saturno.
- e) A constelação mais famosa aqui no Hemisfério Sul é a estrela polar.

QUESTÃO 36

Em relação ao Universo assinale a opção CORRETA:

- a) **O imenso conjunto de astros e galáxias chamamos de Universo.**
- b) O espaço que envolve o mundo em que vivemos e é ocupado por bilhões de astros, é o Espaço Geográfico.
- c) Nem todos os astros do Universo se movimentam.
- d) Durante o dia e durante a noite percebemos no Céu uma porção de pontinhos luminosos.
- e) Nossa galáxia é o cruzeiro do sul

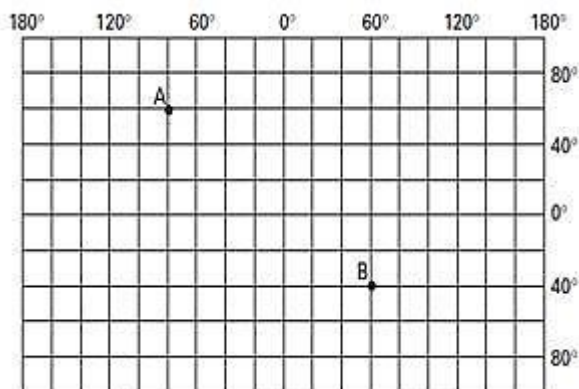
QUESTÃO 37

Em relação ao Universo. Assinale a afirmativa verdadeira.

- a) Os Planetas têm luz própria
- b) As Estrelas não possuem luz própria nem iluminam os planetas
- c) Entre todas as galáxias, a de Andrômeda é a que mais nos interessa, pois nela está situado o Sistema Solar.
- d) A teoria do "Big Bang" procura explicar a origem da terra, como tendo sido resultante da explosão de um átomo primordial fortemente carregado de energia, ocorrida há aproximadamente 15 bilhões de anos.
- e) A maior estrela conhecida do Universo é a VY Canis Majoris, também conhecida como VY

QUESTÃO 38

Observe a figura a seguir.



As coordenadas geográficas dos pontos A e B, indicados na figura, são, respectivamente:

- a) 60° lat. O, 80° long. N – 60° lat. S, 40° long. E.
- b) 60° lat. N, 80° long. O – 60° lat. S, 40° long. E.
- c) 80° lat. N, 60° long. O – 40° lat. S, 60° long. O.
- d) 60° lat N, 80° long O – 40° lat. S, 60° long E.
- e) 60° lat N, 80° long. O – 40° lat. S, 60° long. S.

QUESTÃO 39

O Equador é o paralelo principal e está traçado a igual distância dos pólos, dividindo o planeta Terra em hemisférios. Cada meridiano, junto com o seu antemeridiano, também divide a esfera terrestre em duas partes iguais. Em relação aos meridianos e paralelos terrestres, é correto afirmar que:

- a) o meridiano de Greenwich e seu antemeridiano dividem a esfera terrestre em dois hemisférios: o setentrional e o meridional.
- b) o ângulo formado pela vertical que passa em um determinado local com a vertical de uma localidade no meridiano de Greenwich é chamado de latitude.
- c) os círculos polares indicam o limite exato em que tanto a noite (no inverno) quanto o dia (no verão) duram 24 horas.
- d) a longitude do Equador é de 0°, pois ele é o único círculo máximo da esfera terrestre.
- e) os fusos horários estão diretamente ligados aos paralelos, pois estes determinam as zonas de maior e menor incidência dos raios do sol.

QUESTÃO 40

Dentre as formas de representar a superfície da Terra, a melhor é por meio de:

- a) cartas geográficas, pois elas têm uma escala grande, mostrando todos os detalhes necessários.
- b) mapas com a projeção cônica, pois nela as coordenadas estão desenhadas de forma correta.
- c) mapas cilíndricos, já que eles são os únicos que mantêm as áreas, os ângulos e as distâncias corretas.
- d) cartogramas, onde cada um dos elementos que compõem o planeta pode ser apresentado detalhadamente.
- e) globos terrestres, já que eles têm aproximadamente a mesma forma que o planeta.

QUESTÕES de 41 a 48

QUESTÃO 41

(UFV-MG) Os átomos do elemento químico índio (In), com número atômico igual a 49 e número de massa igual a 115, possuem:

- a) 98 nêutrons.
- b) 49 nêutrons.
- c) 115 nêutrons.
- d) 164 nêutrons.
- e) 66 nêutrons.

QUESTÃO 42

(UFMS-RS) Analise as seguintes afirmativas:

- I. Isótopos são átomos de um mesmo elemento que possuem mesmo número atômico e diferente número de massa.
- II. O número atômico de um elemento corresponde ao número de prótons no núcleo de um átomo.
- III. O número de massa corresponde à soma do número de prótons e do número de elétrons de um elemento.

Esta(ão) correta(s):

- a) Apenas I.
- b) Apenas II.
- c) Apenas III.
- d) Apenas II e III.
- e) Apenas I e II.

QUESTÃO 43

(Fae-GO) Considerando os átomos $^{127}_{53}\text{I}$ e $^{131}_{53}\text{I}$ é correto afirmar que:

- a) Possuem o mesmo número de massa.
- b) Possuem o mesmo número de nêutrons.
- c) São isótopos.
- d) Possuem diferentes números de prótons.
- e) Possuem 50 elétrons.

QUESTÃO 44

(UNIRIO-RJ) Considerando que o número atômico do titânio é 22, sua configuração eletrônica será:

- a) $1s^2 2s^2 2p^6 3s^2 3p^3$
- b) $1s^2 2s^2 2p^6 3s^2 3p^5$
- c) $1s^2 2s^2 2p^6 3s^2 3p^6 4s^2$
- d) $1s^2 2s^2 2p^6 3s^2 3p^6 4s^2 3d^2$
- e) $1s^2 2s^2 2p^6 3s^2 3p^6 4s^2 3d^{10} 4p^6$

QUESTÃO 45

(UNIRIO-RJ) Considerando que o número atômico do titânio é 22, sua configuração eletrônica será:

- a) $1s^2 2s^2 2p^6 3s^2 3p^3$
- b) $1s^2 2s^2 2p^6 3s^2 3p^5$
- c) $1s^2 2s^2 2p^6 3s^2 3p^6 4s^2$
- d) $1s^2 2s^2 2p^6 3s^2 3p^6 4s^2 3d^2$
- e) $1s^2 2s^2 2p^6 3s^2 3p^6 4s^2 3d^{10} 4p^6$

QUESTÃO 46

Sabe-se que um elemento se encontra no quinto período da família dos calcogênios. Qual seu número atômico.

- a) 52
- b) 32
- c) 24
- d) 43
- e) 4

QUESTÃO 47

Os números máximos de elétrons nos subníveis S, P, D e F correspondem a:

- a) 2, 8, 18 e 32.
- b) 2, 6, 10 e 14.
- c) 4, 6, 8 e 14
- d) 1, 3, 5 e 7
- e) n.d.a

QUESTÃO 48

O elemento cujo átomo tem maior número de elétrons em sua camada mais externa é aquele cujo número atômico é:

- a) 2
- b) 4
- c) 7
- d) 11
- e) 12

QUESTÕES de 49 a 56**QUESTÃO 49**

Qual alternativa demonstra as funções dos monges copistas?

- a) Copiavam, traduziam e vendiam livros.
- b) Restauravam, traduziam e copiavam livros.**
- c) Traduziam, vendiam e restauravam livros.
- d) Vendiam, traduziam e doavam livros.
- e) Doavam, copiavam e restauravam livros.

QUESTÃO 50

Identifique a alternativa que não demonstra uma consequência do modelo de impressão criado por Johannes Gutenberg:

- a) Encarecimento dos livros.**
- b) Desaparecimento das iluminuras.
- c) Surgimento das gravuras.
- d) Rápida difusão dos livros.
- e) Todas as alternativas estão corretas.

QUESTÃO 51

Qual alternativa não contém um critério para ser considerado cidadão em Atenas, na Grécia antiga?

- a) Ser livre.
- b) Ter pai e mãe ateniense.
- c) Morar na cidade.**
- d) Ser homem.
- e) Ser maior de 18 anos.

QUESTÃO 52

Como se chamava o documento feito por uma assembleia na França, após a Revolução Francesa?

- a) Declaração dos Direitos do Homem.
- b) Declaração dos Direitos e Deveres do Homem e do Cidadão.
- c) Declaração dos Direitos e Deveres do Cidadão.
- d) Declaração dos Direitos do Homem e do Cidadão.**
- e) Declaração dos Deveres do Homem.

QUESTÃO 53

Esta questão versa sobre a ESCRITA, qual a alternativa correta?

- a) Na sua fase inicial, 3.500 a.C., era um desenho estilizado de um objeto, hoje denominado de fonograma.
- b) O ser humano, para exprimir graficamente suas ações, criou símbolos representativos a que chamamos de pictogramas, cuja invenção data mais ou menos de 3.200 a.C.
- c) As sociedades ágrarias encontravam-se na fase da Idade Média; o conceito de civilização não está relacionado com as sociedades que apresentam um sistema de escrita.
- d) Antes da invenção da escrita, a humanidade já conhecia o conceito de propriedade privada, de Estado e de classes sociais.
- e) Uma das primitivas formas de representação gráfica - a escrita cuneiforme - surgiu entre os sumérios, povos que habitavam a Mesopotâmia.**

QUESTÃO 54

Sobre o que falava o vídeo “Vista Minha Pele”?

- a) Sobre o modo de vida na África, onde as pessoas negras eram ricas e os brancos eram pobre.
- b) Sobre o Brasil no futuro, onde havia uma inversão no preconceito.
- c) Sobre uma sociedade onde não existia preconceito racial.
- d) Sobre o passado do Brasil, onde quem era rico eram os brancos e os negros eram pobres.
- e) **Nenhuma das alternativas.**

QUESTÃO 55

O que é o movimento negro?

- a) **É a luta dos afrodescendentes para resolver os problemas da sociedade em que vivem.**
- b) É um grupo mais ou menos organizado, sob uma liderança determinada.
- c) É lembrar o Dia Nacional da Consciência Negra, que é celebrado em 20 de novembro no Brasil.
- d) É lutar pela vida produtiva dos seres humanos que são homossexuais.
- e) Todas as alternativas estão corretas.

QUESTÃO 56

Sobre as civilizações da Antiguidade Oriental, é correto afirmar:

- a) Entre os egípcios, estavam os chamados monges copistas que passavam boa parte do seu tempo restaurando livros antigos.
- b) Os gregos foram os primeiros povos a desenvolverem uma forma de escrita, conhecida como escrita cuneiforme.
- c) Os monges copistas pertenciam a civilização dos fenícios, que criaram o alfabeto.
- d) **A invenção do alfabeto pela civilização fenícia esteve ligada à necessidade que seus mercadores tinham de firmar contratos comerciais com povos distantes.**
- e) Hamurabi foi um rei egípcio que se tornou famoso por mandar elaborar o primeiro código jurídico com leis escritas.

QUESTÕES de 57 a 64

QUESTÃO 57



“SONRISA” es un sustantivo femenino. Marque el grupo de palabras con lo mismo género gramatical:

- a) leche – viaje – legumbre – puente
- b) costumbre – sangre – nariz – sal
- c) miel – puente – cumbre – paisaje
- d) color – mensaje – leche – sal
- e) sangre – puente – leche – miel

Charge para as questões 58 e 59



(CONTRERAS, Juan Carlos. Disponível em: <http://1.bp.blogspot.com/_nk1k8ldmww/RsVY_RMo2tI/AAAAAAAAAEg/zjgmp0GD0K0/s1600-h/TRABAJO.jpg> Acesso em: 10 jul. 2010.)

QUESTÃO 58

Com base nas informações apresentadas na charge, é correto afirmar:

- a) As personagens principais estão reivindicando mais vagas no mercado de trabalho.
- b) O mercado de trabalho apresenta maior oferta de emprego para as mulheres mais jovens.
- c) A reivindicação da mulher reflete que os afazeres domésticos e o cuidado com os filhos são tarefas árduas.
- d) O atual panorama de empregos reflete a compatibilidade entre colaboradores especializados e oferta de vagas.
- e) Há indícios, de acordo com a charge, de maior oferta de emprego para os homens do que para as mulheres.

QUESTÃO 59

Sobre a charge, considere as afirmativas a seguir.

- I. A charge sugere uma sociedade na qual o homem é responsável pela subsistência familiar e a mulher é encarregada das funções domésticas.
- II. A personagem feminina luta pelo reconhecimento dos direitos trabalhistas das empregadas domésticas.
- III. O objetivo da personagem feminina é destacar que o trabalho doméstico demanda esforço e dedicação, por isso exige descanso.
- IV. Ambas as personagens da charge estão insatisfeitas com as condições de trabalho.

Assinale a alternativa correta.

- a) Somente as afirmativas I e II são corretas.
- b) Somente as afirmativas II e IV são corretas.
- c) Somente as afirmativas III e IV são corretas.
- d) Somente as afirmativas I, II e III são corretas.
- e) Somente as afirmativas I, III e IV são corretas.

QUESTÃO 60

A principios del siglo XVII, la corta calle de la Sierpe, a poca distancia del Rastro, tuvo fama de tener las casas más baratas de Madrid, porque se difundió la creencia de que sólo el hecho de vivir en dicha calle daba lugar a tener hijos tullidos o tontos. Hay que comprender la mentalidad de aquella época, llena de enajenados y endemoniados, véase el caso del propio Carlos II, apodado el Hechizado.[...]

Ortigas, María Isabel Gea. Curiosidades y anécdotas de Madrid . Madrid: Ediciones La Librería,1999, pág.64

Después de leer el texto, marque la alternativa que considere correcta.

El texto, trata de que:

- a) todos suponían que los niños que nacieran en cierta calle nacerían torpes o sin fuerzas.
- b) todos comentaban que los niños nacerían mudos o ciegos .
- c) todos indicaban que los niños nacerían sin fuerzas o incapaces.
- d) todos señalaban que los niños nacerían zurdos o débiles
- e) todos afirmaban que los niños nacerían sordos o torpes.

QUESTÃO 61

La frase: “Hay que comprender la mentalidad de aquella época” significa:

- a) que algunos tienen que comprender la mentalidad.
- b) que ninguno se debe negar a comprender la mentalidad.
- c) que nadie puede comprender la mentalidad
- d) que todos deben comprender la mentalidad.
- e) que otros precisan comprender la mentalidad.

Texto y argumentación

Si el texto no es un mero espacio en el que se almacena la información, sino un instrumento de interacción social, es decir, si cuando la respuesta que el texto trata de suscitar no se limita a un reconocimiento pasivo del contenido, sino que supone también una modificación de la conducta interna o externa del lector, entonces la organización del texto ha de contar con mecanismos que apunten en esa dirección, mecanismos orientados a suscitar la participación del lector en la construcción del sentido del texto y su adhesión al mismo. El texto expresa la posición de su autor con respecto al orden social a través de un asunto concreto, de un aspecto que, por el mero hecho de haber sido seleccionado, se presenta como problemático. Esta forma de originarse el texto implica que la posición que manifiesta no es evidente ni conocida de antemano, por un lado, y que, por otro, sólo puede ser comprendida sobre el fondo de opiniones y saberes que constituyen el orden social. En ambos aspectos se percibe el carácter polémico de todo texto y, a raíz de ello, la presencia de un interlocutor virtual que actualiza la polémica y determina los mecanismos de participación antes reseñados, que no son otros que los mecanismos propios de la argumentación.

(DEL TESO, Enrique y NÚÑEZ, Rafael. *Semántica y pragmática del texto común*. Madrid, Cátedra, 1996, p. 206).

De acuerdo con el texto, se puede afirmar:

- a) la elección de un asunto concreto para la escritura de un texto significa que ha ocurrido previamente su aceptación social.
- b) la elección de un asunto concreto para la elaboración de un texto significa que han sido superados los problemas.
- c) al escribir un texto la elección de un asunto específico ya significa que éste se presenta como problemático.**
- d) un texto expresa la oposición de su autor al orden social.
- e) al escribir un texto se selecciona un asunto que ya ha sido previamente dominado.

Charge para as questões 63 e 64.



(Sacado de: <http://aaguanteyo.blogspot.com.br/>, 28 de agosto de 2012)

QUESTÃO 63

De la historieta arriba, el enunciado en que “la persona que habla está refiriéndose esencialmente a sí misma, pero quiere atribuir a lo que dice un valor ligeramente más general, presentándolo como algo impersonal” (Matte Bon, 1995), es:

- a) Con razón hay gente que se queda en el tiempo...
- b) Claro...Cuando uno compra algo nuevo primero se lo prueba para ver si le va bien o mal...
- c) No, Gaturro... ¡Los años nuevos no se prueban!
- d) ¿Me lo puedo probar antes?
- e) ¡¡Se viene el año nuevo!!

QUESTÃO 64

El enunciado en que “la persona que habla presenta lo que dice como algo con valor general, pero de lo que se excluye a sí misma y excluye a su interlocutor” (Matte Bon, 1995), es:

- a) Con razón hay gente que se queda en el tiempo...
- b) Claro...Cuando uno compra algo nuevo primero se lo prueba para ver si le va bien o mal...
- c) ¡¡Ah, no... Entonces me quedo con mi año viejo que ya tiene mi talle perfecto!!
- d) ¿Me lo puedo probar antes?
- e) ¡¡Se viene el año nuevo!!